

Inhaltsverzeichnis

Profilschulcampus Ascheberg (PSA)

012	LV	A - Gerüstarbeiten	
Nr.		Bezeichnung	Seite
		Deckblatt des Leistungsverzeichnisses	
		Allgemeine Technische Vertragsbedingungen (ATV)	2
		Zusätzliche Technische Vertragsbedingungen (ZTV) - Allgemein	10
		Zusätzliche Technische Vertragsbedingungen (ZTV) - Gerüstbauarbeiten	13
		Anlagenverzeichnis	14
01	Titel	Gerüstbauarbeiten Haus A	16
01.01	Untertitel	Projektierungsleistungen Haus A	17
01.02	Untertitel	Gerüstbauarbeiten Haus A	18
01.03	Untertitel	Ausbauelemente Fassadengerüste Haus A	21
01.04	Untertitel	Sonstiges Haus A	27
01.05	Untertitel	Innengerüste Haus A	30
01.06	Untertitel	Stundenlohnarbeiten Haus A	35
02	Titel	Gerüstbauarbeiten Wirtschaftsgebäude	36
02.01	Untertitel	Projektierungsleistungen WG	37
02.02	Untertitel	Gerüstbauarbeiten WG	38
02.03	Untertitel	Ausbauelemente Fassadengerüste WG	40
02.04	Untertitel	Stundenlohnarbeiten WG	43
		Zusammenfassung der Gliederungspunkte	44

012 LV A - Gerüstarbeiten

Allgemeine Technische Vertragsbedingungen (ATV)

ATV Allgemeine Technische Vertragsbedingungen:

0.1 Angaben zur Baustelle

0.1.1 Kurzbeschreibung, Maßnahmen

Neubau, Umbau u. Sanierung Profilschule Ascheberg

Die Gemeinde Ascheberg, Dieningstraße 7 in 59378 Ascheberg plant auf dem Bahnhofsweg 1-5 in 59378 Ascheberg den Neubau des Profilschulcampus Ascheberg. Das Bauvorhaben umfasst zwei Neubauten, ein Wirtschaftsgebäude und die Sanierung eines Bestandskomplexes. Aktuell besteht der Schulkomplex aus mehreren Gebäudeteilen (s. beiliegenden Baustelleneinrichtungsplan). Die Häuser B + C, die zentral angeordnete Mensa und der Abbruch des vorhandenen Haus 1 (C) sind nicht Bestandteil dieser Maßnahme.

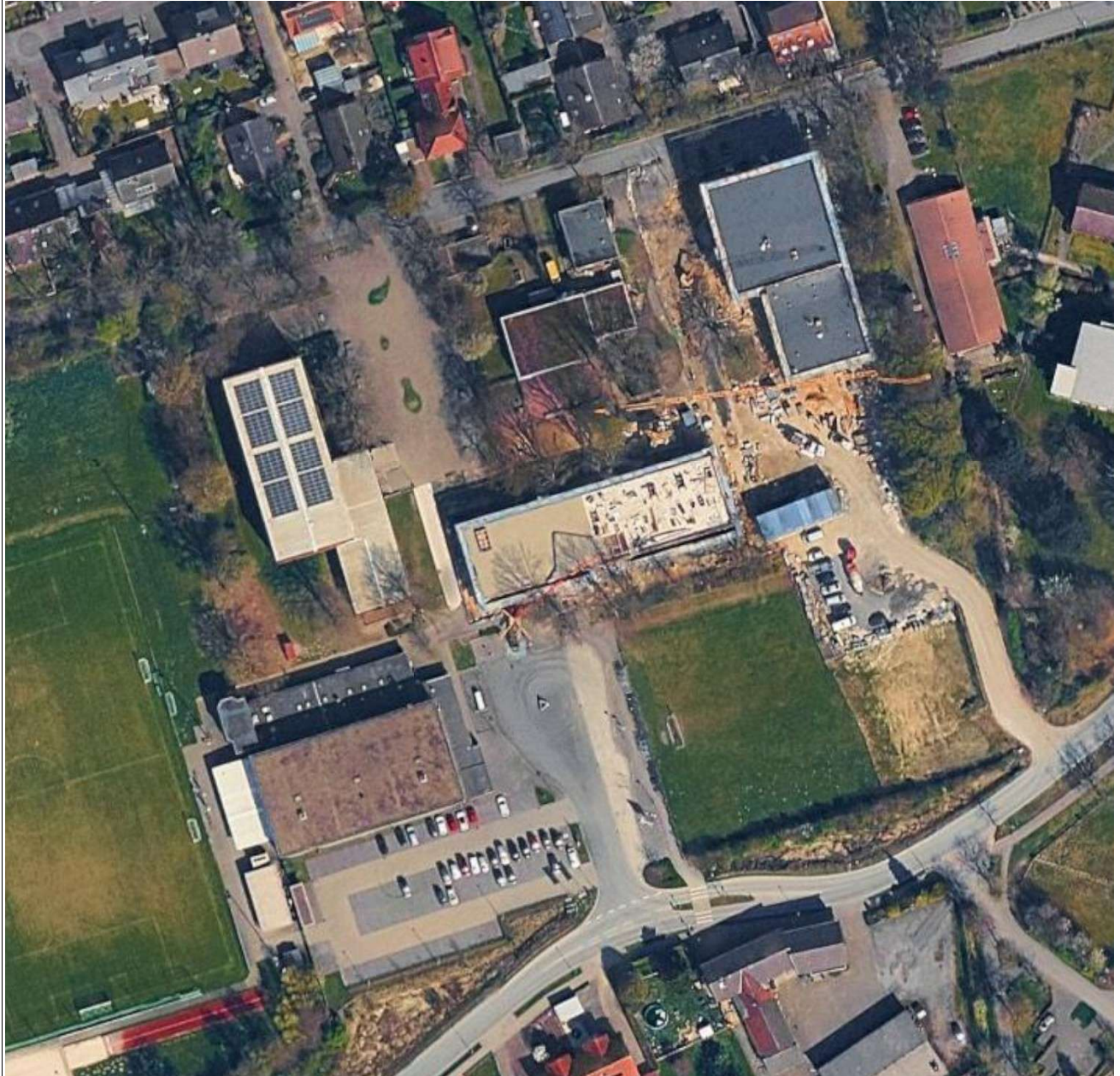
In dieser Maßnahme wird das Haus A kern- und energetisch saniert sowie das Wirtschaftsgebäude erweitert und mit einer ungedämmten Fassadenbekleidung versehen.

Das Haus A ist in den 1970er Jahren als Massivbauweise als 2-/3-geschossiges Gebäude in 2 Bauabschnitten mit Klinkerfassade errichtet worden. In den 1990er Jahren wurde ein Kalzip-Walmdach auf beiden Geschossen errichtet, welches im Zuge der Sanierungsmaßnahme zurückgebaut wird. Das Gebäude ist nicht unterkellert. Das Wirtschaftsgebäude besteht aus eingeschossigen Beton-Fertigteilaragen, die mit einer Holzrahmenkonstruktion erweitert werden.

Luftbild

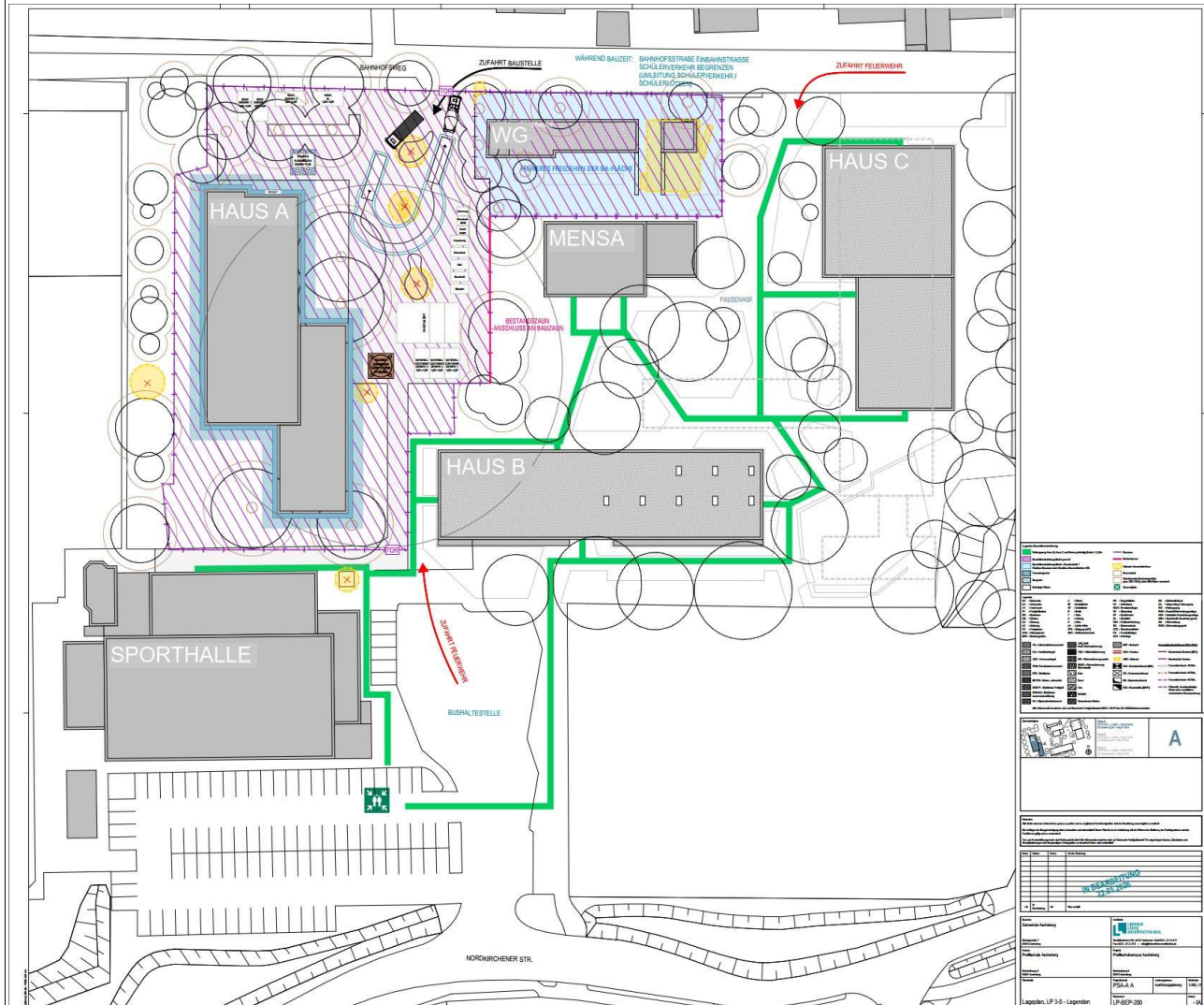
012 LV A - Gerüstarbeiten

Allgemeine Technische Vertragsbedingungen (ATV)



Lageplan / geplant

Allgemeine Technische Vertragsbedingungen (ATV)



Erschließung

Das Baugrundstück ist NUR über den Bahnhofsweg im Norden anzufahren.

Für die Bauzeit ist ausschließlich die Anfahrt über den Bahnhofsweg möglich.

Das Parken ist auf dem Parkplatz an der Turnhalle möglich .

Die Rettungszufahrt der Feuerwehr erfolgt aus Richtung Bahnhofsweg und Nordkirchener Straße.

Ein Wenden von Fahrzeugen ist nur vor der Lagerfläche möglich, siehe Baustelleneinrichtungsplan.

Der Zugang und die Zufahrt zur Sporthalle, der Mensa und zu den Häusern B und C ist jederzeit freizuhalten. Insbesondere ist auf den Schulbetrieb, die Schüler und Lehrer besondere Rücksicht zu nehmen.

Hindernisse auf dem Profilschulcampus

012 LV A - Gerüstarbeiten

Allgemeine Technische Vertragsbedingungen (ATV)

Östlich von Haus C befindet sich eine Bunkeranlage, welcher als Rückzugsort für Fledermäuse zwingend zu schützen und erhalten ist. Die Maßnahmen gemäß des Artenschutzrechtlichen Gutachtens "220209_Artenschutzrechtlicher Fachbeitrag" sind zwingend einzuhalten.

Da die Maßnahmen im laufenden Schulbetrieb stattfinden, hat es oberste Priorität den Schutz der Schüler*innen und Lehrer*innen zu gewährleisten.

Baulärm

Da die Schule auf dem Gelände im Betrieb sind alle lärm erzeugenden Arbeiten entweder morgens bis 7:30 Uhr oder nach 15:00 Uhr oder innerhalb der Schulferien des Landes NRW auszuführen.

0.1.2 Lage

Lage der Baustelle: innerstädtisch, Wohngebiet
Bundesland: NRW
Stadt/ Ort: 59378 Ascheberg
Straße: Bahnhofsweg 1-5

Die postalische Adresse lautet:

Bahnhofsweg 5, 59387 Ascheberg - Nordrhein-Westfalen

Der Profilschulcampus Ascheberg befindet sich im Südwesten von Ascheberg und kann über die "Nordkirchener Straße" und den "Bahnhofsweg" angefahren werden. Für die Zufahrt von Baustellenfahrzeugen ist ausschließlich der "Bahnhofsweg" zu nutzen.

0.1.3 Angabe zur baulichen Anlage

Projektziele / Aufgabenstellung

Ziel der Maßnahme ist die Neuorganisation und Optimierung des gesamten Profilschulcampus.

Auf dem Gelände der Profilschule Ascheberg kommen mehrere Baumaßnahmen zur Ausführung.

Zum Zeitpunkt des Baubeginns Haus A und Wirtschaftsgebäude sind die folgenden Maßnahmen bereits abgeschlossen:

1. Abbruch Bestandsgebäude Haus 1 in den Osterferien 2024
2. Neubau BA1: Haus B und Haus C ab Sommer 2024 - Sommer 2026

Die folgenden Maßnahmen kommen noch zur Ausführung:

3. Freianlagen BA1 ab Sommer 2025
4. Abbruch Hausmeisterhaus im Sommer 2026
5. Neubau und Sanierung BA2: Wirtschaftsgebäude und Haus A ab Sommer 2026 - Sommer 2027
6. Freianlagen BA2 ab Sommer 2026

Insbesondere ist auf den Schulbetrieb, die Schüler und Lehrer besondere Rücksicht zu nehmen.

012 LV A - Gerüstarbeiten

Allgemeine Technische Vertragsbedingungen (ATV)

Flächenangaben

Haus A:

Brutto- Grundfläche (BGF) nach DIN 277: ca. 3.306 qm

Brutto- Rauminhalt (BRI) nach DIN 277: ca. 13.308 cbm

Wirtschaftsgebäude

Brutto- Grundfläche (BGF) nach DIN 277: ca. 240 qm

Brutto- Rauminhalt (BRI) nach DIN 277: ca. 838 cbm

Außenmaße

Haus A

2-geschossiger Kubus:

Länge ca. 37,53 m

Breite ca. 13,88m

3-geschossiger Kubus:

Länge ca. 46,73 m

Breite ca. 19,02m

Wirtschaftsgebäude:

Länge ca. 30,07m + 6,90m

Breite ca. 7,45 m / 6,39m

Höhen ab OK geplantes Gelände

Haus A:

OK geplantes Gelände ca. +66,37m bis +67,07m NHN (OKFF EG +66,37m NHN)

Attikahöhe 2-geschossiger Kubus ca. +7,04m ab OKFF = +73,41m NHN

Attikahöhe 3-geschossiger Kubus ca. +11,97m ab OKFF = +78,34m NHN

Wirtschaftsgebäude:

OK geplantes Gelände WG ca. +66,44m bis +66,49m NHN (OKFF +66,49m NHN)

Attikahöhe ca. +3,15m ab OKFF = +69,64m NHN

Böschung

Ostseite Haus A Achse I-K/12, Höhenversprung ca. 0,60 m

0.1.4 Baugrund

Kampfmittelbelastung

Gemäß des Schreiben vom Kampfmittelbeseitigungsdienst Westfalen-Lippe vom 03.03.2022 wurden auf dem überplanten Grundstück keine erkennbaren Belastungen in den Luftbildern festgestellt. Aus diesem Grund sind keine Kampfmittelbeseitigungsmaßnahmen erforderlich. Für das Baugrundstück besteht grundsätzlich Kampfmittelfreiheit.

Tragfähigkeit

Gemäß Bodengutachten der Firma GEOlogik vom 24.06.2022 ist der Boden mit Beginn der verwitterten mind. halbfesten Kalkmergelschicht sehr gut tragfähig.

012 LV A - Gerüstarbeiten

Allgemeine Technische Vertragsbedingungen (ATV)

0.1.5 Verkehrsverhältnisse

Vor Angebotsabgabe hat sich der Auftragnehmer von den örtlichen Verhältnissen und der Beschaffenheit der Baustelle, insbesondere Anfahrt und Transport, zu informieren, so dass Nachforderungen wegen Unkenntnis ausgeschlossen sind.

Parkmöglichkeiten auf der Baustelle -siehe Baustelleneinrichtungsplan

0.1.6 Baustelleneinrichtung

Die Baustelleneinrichtung zur Ausführung der eigenen Leistung, sowie alle Kosten für das Aufstellen von Kränen/Autokränen (falls durch AN geplant), ist in die Einheitspreise mit einzukalkulieren.

Dies gilt auch für erneute Baustelleneinrichtungen für die jeweiligen Folgebauabschnitte!

Container zur Entsorgung sind vom Unternehmer zu stellen und in die Einheitspreise einzukalkulieren.

Nach Beendigung der Arbeiten sind diese Flächen sauber und ordentlich zu übergeben.

0.1.7 Anschlüsse Bauwasser, Baustrom

Der Baustromanschluss erfolgt über den Trafo des Versorgers Gelsenwasser am Bahnhofsweg.

Der Bauwasserzugang befindet sich an der Mensa. Das Einrichten der Anschlüsse und die Position sind durch den AN in die Baustelleneinrichtung einzukalkulieren.

Baustrom: Baustromanschluss wird vom AG gestellt, die Verteilung ist vom Rohbauer zu stellen und der Verbrauch wird über AG abgerechnet.

Bauwasser: Bauwasseranschluss mit einer Wasseruhr, sowie die Verteilung ist vom Rohbauer zu stellen und der Verbrauch wird über AG abgerechnet.

0.1.8 Begehung der Baustelle

Ortsbesichtigung

Es ist empfehlenswert zur Angebotskalkulation sich über die Gegebenheiten vor Ort zu informieren, insbesondere über das Baugrundstück, die Zufahrtsmöglichkeiten, sowie über die örtlichen Verkehrsverhältnisse.

Baustellenbegehung

Die Begehung der Baustelle ist nur befugten Personen gestattet. Eine Begehung der Baustelle durch nicht am Bau Beteiligte ist nur nach Abstimmung mit der Bauleitung und unter Beachtung der Baustellenverordnung / Sicherheitsverordnung gestattet.

0.1.9 Grundsätzliches

012 LV A - Gerüstarbeiten

Allgemeine Technische Vertragsbedingungen (ATV)

Der AN ist verpflichtet ein Standard-Bautagebuch zu führen; vollständig, d.h. mit allen Fakten, Besonderheiten sowie dem Umfang der ausgeführten Vertragsleistungen. Wöchentlich sind die Bautagesberichte der Bauleitung vorzulegen. Eventuelle Behinderungen sind umgehend mündlich anzumelden. Kann der Behinderungsgrund in der Folge nicht sofort beseitigt werden, so ist die Behinderung schriftlich einzureichen. Aufwendungen hierzu sind in die EP einzukalkulieren.

Gemäß der Baustellenordnung, dem Arbeits- und Gesundheitsschutz herrscht auf der Baustelle grundsätzlich Alkoholverbot und Verbot für die Einnahme anderer berauschender Mittel.

Die Zufahrtstraßen zum Baugrundstück sind reine Wohnstraßen. Aus diesem Grund ist unbedingt darauf zu achten, daß die Beeinträchtigungen und Belästigungen für die Anlieger so gering wie möglich gehalten werden. Insbesondere ist eine besondere Vorsicht und Rücksichtnahme auf die anderen Verkehrsteilnehmer (ggf. spielende Kinder !), sowie auf den laufenden Schulbetrieb zu nehmen.

0.1.10 Zugang zur Baustelle

Der Bauzaun ist in Gänze zu jeder Zeit geschlossen zu halten und gegen unbefugte Dritte zu sichern. Das Schloss am geöffneten Bauzaun muss geschlossen bleiben. Abweichungen finden nur in Absprache mit der Bauleitung statt. Es wird einen Zugang geben der mit Stahlkette und Zahlenschloss nach dem Verlassen der Baustelle vom Auftragnehmer wieder zu schließen ist.

Prinzip: Der Letzte macht das Licht aus.

Die Baustelle wird nach der Arbeitszeit Videoüberwacht, die abgestimmten Arbeitszeiten sind zur Vermeidung von Fehlalarmen einzuhalten, bei Abweichungen ist die Bauleitung im Vorfeld zu informieren.

0.1.11 Kontakt

Kontaktdaten der Projektbeteiligten wird dem AN nach Auftragserteilung elektronisch mitgeteilt.

0.1.12 Ausführungsfristen

Der im Anhang beigefügte Bauzeitenplan dient der Verdeutlichung der geplanten Abläufe. Maßgeblich für die Ausführungsfristen und die Kalkulation der Angebote sind allein die im Formular "214 Besondere Vertragsbedingungen" vorgegebenen Fristen. Bei Änderungen des Bauzeitenplans wird dem AN im Rahmen der Beauftragung der aktuelle Bauzeitenplan übermittelt.

Spätestens zwei Wochen nach der Beauftragung ist vom AN ein Bauzeitenplan vorzulegen.

0.1.13 Materiallagerung

012 LV A - Gerüstarbeiten

Allgemeine Technische Vertragsbedingungen (ATV)

Materiallagerungen sind grundsätzlich mit der örtlichen Bauleitung abzustimmen. Materialtransport und Einbau sind zeitlich mit dem Bauablauf entsprechend zu disponieren. Das langfristige Abstellen und Zwischenlagern auf der Baustelle ist nicht gestattet.

Das Lagern wassergefährdender Stoffe, (Öl, Treibstoffe, Säuren, Laugen, Isolierstoffe, Farben, Salze, Giftstoffe, etc.) auf dem Gelände des AG ist grundsätzlich verboten. Sind aufgrund örtlicher Verhältnisse Abweichungen hiervon notwendig, so sind sie nur nach Bekanntgabe und mit Genehmigung der Bauleitung gestattet. Die entsprechenden Vorschriften über das Lagern wassergefährdender Stoffe sind dann strengstens zu beachten.

Bei der Lagerung von Materialien sind die DGNB-Anforderungen zu berücksichtigen.

Notausgänge sind Grundsätzlich frei zu halten.

0.1.14 Entsorgung

Das Entsorgen wassergefährdender Stoffe, (Öl, Treibstoffe, Säuren, Laugen, Isolierstoffe, Farben, Salze, Giftstoffe, etc.) auf dem Gelände des Auftraggeber ist grundsätzlich verboten.

Bei der Entsorgung von Materialien sind die besonderen Vorbemerkungen der DGNB/QNG Kapitel 4 - Abfallarme Baustelle zu berücksichtigen.

0.1.15 Sorgfaltspflicht/Reinigung

Der Auftragnehmer ist verpflichtet, Verpackungsmaterialien sowie Restmaterialien, Abfall und durch ihn verursachten Bauschutt nach Beendigung der Tagesleistung, **also täglich**, zu seinen Lasten zu entsorgen.

Zur Vermeidung von Brandgefahr ist insbesondere darauf zu achten, dass keine Anhäufung von leicht entzündlichen Verpackungsmaterialien erfolgt.

0.1.16 Mitgeltende Normen und Regeln

Es gelten jeweils die DIN Normen und Regeln in der zum Vertragsschluss gültigen Fassung einschließlich der Änderungen, Berichtigungen und Beiblätter sowie die anerkannten Regeln der Technik.

Soweit in der Leistungsbeschreibung auf technische Spezifikationen, z. B. nationale Normen, mit denen Europäische Normen umgesetzt werden, europäische technische Zulassungen, gemeinsame technische Spezifikationen, internationale Normen, Bezug genommen wird, werden auch ohne den ausdrücklichen Zusatz: "oder gleichwertig", immer gleichwertige technische Spezifikationen in Bezug genommen.

012 LV A - Gerüstarbeiten

Zusätzliche Technische Vertragsbedingungen (ZTV) - Allgemein

Zusätzliche Technische Vertragsbedingungen (ZTV):

0.2 Ausführung - Allgemein

0.2.1 Vorschriften - Ausführung

Für die Ausführung der nachfolgend beschriebenen Leistungen gelten die zum Zeitpunkt der Ausführung gültigen Merkblätter, Ausführungsempfehlungen der Verbände, Richtlinien, DIN-Normen und weitere anerkannten Regeln der Technik. Der AN ist verpflichtet während der Bauarbeiten alle Unfallverhütungsvorschriften veröffentlicht von BG-Bauberufsgenossenschaft, Deutsche gesetzliche Unfallversicherung und weitere anerkannten UVV-Vorschriften einzuhalten.

Die Unfallverhütungsvorschriften "Bauarbeiten" (GUV-V C 22) sind zu beachten.

Im Umkreis des Baugeländes befinden sich zu schützende Bestandsgebäude und zu schützende Bäume. Alle Anforderungen zum Schutz der bestehenden Gebäude sowie der zu erhaltenden Bäume, insbesondere bei der Anlieferung, sind bei der Ausführung der Arbeiten zu beachten.

Schutz von Bäumen, Vegetationsbeständen und Tieren bei Baumaßnahmen gemäß RAS-LP 4 sind verbindlich einzuhalten.

0.2.2 Grundlagen der Arbeiten sind ferner:

Der AN hat vor der Ausführung seiner Arbeiten sich mit den Inhalten des SiGePlans vertraut zu machen, seine Gefährdungsbeurteilung mit dem SiGeKo abzustimmen und die Ergebnisse in die Gefährdungsbeurteilung zu übernehmen. Der AN hat grundsätzlich den Vorgaben des SiGeKo s Folge zu leisten. Auf die strikte Einhaltung aller Sicherheitsvorschriften wird durch den AG großen Wert gelegt. Die Baustelle befindet sich in unmittelbarer Nähe von laufendem Schulbetrieb! Bei Nichtbeachtung der Sicherheitsvorschriften ist sowohl der Vertreter des Bauherren als auch der SiGeKo jederzeit berechtigt die Baustelle stillzulegen.

"Eigene" Liefer- und Geschäftsbedingungen des AN finden keine Anwendung.

Nach Auftragserteilung ist der AN verpflichtet innerhalb 14 Tagen unaufgefordert dem AG alle Unterlagen zu übermitteln, aus dem alle bauaufsichtlichen Zulassungen, Prüfungszeugnisse, Einbaubedingungen und technischen Eigenschaften der vom AN zum Einbau vorgesehenen Produkte ersichtlich sind.

0.2.3 Ortsbesichtigung

Es ist empfehlenswert zur Angebotskalkulation sich über die Gegebenheiten vor Ort zu informieren, insbesondere über das Baugrundstück, die Zufahrtsmöglichkeiten, sowie über die örtlichen Verkehrsverhältnisse.

0.2.4 Umfang der Leistung

Alle Leistungen beinhalten neben der Lieferung auch das Abladen,

012 LV A - Gerüstarbeiten

Zusätzliche Technische Vertragsbedingungen (ZTV) - Allgemein

Zwischenlagern und Transportieren. Sämtliche Genehmigungen und Gebühren, die zur Leistungserbringung des AN erforderlich sind, sind einzukalkulieren.

0.2.5 Fachbauleiter, Polier

Die Ausführung aller Arbeiten muss von einem erfahrenen, deutschsprachigem, weisungsbefugten Fachbauleiter des AN regelmäßig überwacht werden.

Er ist für die Einhaltung der am Leistungsort jeweils geltenden Unfallverhütungs- und Arbeitsvorschriften, für die ordnungsgemäße Durchführung der Arbeiten unter Beachtung der anerkannten Regeln der Technik und aller sonstigen erforderlichen Vorkehrungen während der Ausführung bis zur Abnahme durch die Bauleitung verantwortlich.

Der AN ist allein für die Ausführung und ordnungsgemäße Erfüllung seiner Leistung verantwortlich. Er hat keinen Anspruch auf Überwachung seiner Leistung durch die Bauleitung. Die anfallenden Leistungen sind so zu erbringen, dass sie die geforderten Eigenschaften aufweisen und den anerkannten Regeln der Baukunst entsprechen. Von der Bauleitung festgestellte Mängel sind sofort in Abstimmung zu beseitigen und die Leistung in einen fachgerechten Zustand zu bringen.

0.2.6 Baubesprechungen

Der Auftragnehmer ist verpflichtet an den wöchentlichen Projektbesprechungen des Auftraggebers unter Teilnahme des weisungsbefugten, deutschsprachigen Fachbauleiters auf der Baustelle teilzunehmen. Weitere Besprechungstermine kann der Auftraggeber nach Erfordernis festlegen. Auf Verlangen des Auftraggebers nehmen auch eventuelle Nachunternehmer des Auftragnehmers an den Sitzungen teil.

0.2.7 Planunterlagen

Der AN erhält vom AG nach der Auftragsvergabe alle Planunterlagen als PDF-Datei im Datenformat.

Weitere Vervielfältigungen zum eigenen Gebrauch und die Verteilung an eventuelle Nachunternehmer ist eigenverantwortlich und auf eigene Kosten vorzunehmen.

Der AN erhält einen Zugriff auf die Plattform PLANFRED, auf die aktuellen Planungen verwaltet werden.

0.2.8 Regiearbeiten - Ergänzungen zu VOB/B § 15

Stundenlohnarbeiten dürfen nur auf ausdrückliche Bestellung durch den AG vor Ausführungsbeginn ausgeführt werden. Kosten für Führungs- und Aufsichtspersonal werden nicht gesondert vergütet, sondern sind anteilig in die Lohnpreise einzukalkulieren. Dasselbe gilt für die Lohnnebenkosten, wie Wege- und Fahrgelder, Trennungs-, Übernachtungs- und Unterkunftsgelder. Stundenzettel sind der Bauleitung werktäglich vorzulegen.

012 LV A - Gerüstarbeiten

Zusätzliche Technische Vertragsbedingungen (ZTV) - Allgemein

0.2.9 Dokumentation

Der Auftragnehmer liefert die erforderlichen Dokumentationen der von Ihm ausgeführten Leistungen in Form von:

- Werkplanung /Montageplanung im PDF- und dwg-Format, soweit erforderlich
- Prüfzeugnisse/Nachweise sämtlicher Materialien und Oberflächen/Korrosionsschutzmaßnahmen etc.
- sämtliche ggf. erforderlichen zusätzlichen statischen Nachweise
- ggf. erteilte Zustimmungen im Einzelfall/Zulassungen
- Entsorgungsnachweise sämtlicher abgefahrener Baustoffe mit Angabe der Deponie
- Fachbauleiter- und Fachunternehmerbescheinigungen
- Mengenermittlung
- Aufmaßpläne

Aufwendungen hierzu sind in die EP einzukalkulieren.

012 LV A - Gerüstarbeiten

Zusätzliche Technische Vertragsbedingungen (ZTV) - Gerüstbauarbeiten

Zusätzliche Technische Vertragsbedingungen (ZTV) für Gerüstbauarbeiten

0.3.1 Vorschriften, Normen

Hingewiesen wird auf:

- DIN 18 299 Allgemeine Regelungen für Bauarbeiten
- DIN 18 451 Gerüstarbeiten
- den geltenden Vorschriften der BG Bau, Betriebssicherheitsverordnung, DGUV und TRBS

0.3.2 Befestigung

Zur Befestigung der Gerüste am Gebäude gibt es am Rohbau bauseits keine Vorhaltungen. Befestigung hat in der Art zu erfolgen, dass sie später nicht sichtbar ist und keine Korrosion hinterlässt.

0.3.3 Standfläche

Die Überprüfung der Gerüststellflächen auf ausreichende Tragfähigkeit ist Sache des AN.

0.3.4 Schutz bauseitige Bauteile

Auf sichtbar bleibende Bauteile ist äußerste Rücksicht zu nehmen. Der AN haftet für alle von ihm schuldhaft verursachten Beschädigungen und Verunreinigungen.

Zur Befestigung von Konstruktionsteilen erforderliche Löcher dürfen nicht gestemmt, sondern müssen mit Edelstahlbohrer gebohrt werden.

0.3.5 Arbeitsschutz, BE

Schutzmaßnahmen, die beim Erstellen der Gerüste entspr. der Vorschriften notwendig werden, sind in die EP einzukalkulieren. Insbesondere ist auf eine ausreichende Absturzsicherung beim Errichten der Gerüste zu achten und entsprechender Seitenschutz und Auffangeinrichtungen ggf. Persönliche Schutzausrüstungen sind vorzusehen und einzukalkulieren

Beim Transport von Gerüstbauteilen sind Gefährdungen der Beschäftigten und anderer am Bau tätiger Personen auszuschließen. Geeignete Hilfsmittel für den vertikalen Transport von Gerüstbauteilen sind zur Sicherung des Arbeits- und Gesundheitsschutzes einzusetzen.

012 LV A - Gerüstarbeiten

Anlagenverzeichnis

Anlagenverzeichnis

01 Bauzeitenplan

- PSA-2026-04 Terminplan BBM 2026-06-09

Hinweis: Bei Änderungen der Ausführungsfristen wird dem AN im Rahmen der Beauftragung der aktuelle Bauzeitenplan übermittelt.

02 Baustelleneinrichtung

- PSA-A A LP-BEP-200 - IA 2026-05-22

Hinweis: Bei dem BE-Plan handelt es sich um eine exemplarische Anordnung der Baustelleneinrichtung.

03 Bauzeichnungen

Grundrisse

- PSA A A GR-EG-50
- PSA A A GR OG1-50
- PSA A A GR OG2-50
- PSA A A GR DA-50
- PSA WG A GR EG-50
- PSA WG A DA-50
- Bestandsplan Sockelgeschoss
- Bestandsplan Mittelgeschoss
- Bestandsplan Obergeschoss

Schnitte

- PSA A A SC-A-B-50
- PSA A A SC D-E-50
- PSA WG A SC-A-B-50

Ansichten

- PSA A A AN NORD-SÜD-50
- PSA A A AN OST WEST-50
- PSA WG A AN-50

Details

- PSA A FAS-01-25
- PSA WG A FAS-25

05 Artenschutz

- Anlage 8 - Artenschutzrechtlicher Fachbeitrag ASP BPlan Profilschulcampus inkl. Anlagen

Hinweis Kalkulationsgrundlage

Leistungsverzeichnis

Profilschulcampus Ascheberg (PSA)

012 LV A - Gerüstarbeiten

Anlagenverzeichnis

Zur Kalkulation der folgenden Positionen dienen zu den Positionsbeschreibungen die dem Leistungsverzeichnis beiliegenden Planunterlagen. Diese Unterlagen hat der AN zur Kalkulation der jeweiligen EP-Preise ergänzend zu den Positionsbeschreibungen hinzuziehen.

Hinweis für Abkürzungen in den Planbezeichnungen:

PSA = Profilschule Ascheberg

A = Haus A

WG = Wirtschaftsgebäude

G = Grundriss, SC = Schnitt, AN = Ansicht,

FAS = Fassadenschnitte

Leistungsverzeichnis

Profilschulcampus Ascheberg (PSA)

012	LV	A - Gerüstarbeiten		
01	Titel	Gerüstbauarbeiten Haus A		
Nr.	Leistungsbeschreibung	Menge/ Einh.	Preis (EP)	Gesamt (GP)
01	Titel Gerüstbauarbeiten Haus A Hinweis Bauablauf Haus A Folgender Bauablauf ist für die Arbeiten an Haus A vorgesehen: <ul style="list-style-type: none"> • Aufstellung Gerüst mit ca. 40 cm Abstand zur Bestandsfassade und Ergänzen des Gerüsts mit Konsolen und Innengeländern zur Gewährleistung der Absturzsicherung zwischen Gerüst und Bestandsfassade • Bauseitige Arbeiten Dachabbrucharbeiten Abbruch Treppenhaus 3 Achse 21-23/A-D • Umbauarbeiten am Gerüst nach erfolgten Abbrucharbeiten und Errichten eines provisorischen Treppenaufgangs als Zugang zu den Geschossen • Bauseitige Arbeiten: Neuerrichtung Treppenhaus 3 Achse 21-23/A-D Montage Attika, Dachabdichtungsarbeiten Holzbaufassadenarbeiten und Verglasungsarbeiten von oben beginnend bis 1.OG • Demontage provisorischer Treppenaufgang und Umbau Gerüst im Bereich Treppenhaus 3 • Gerüstabbau für Dachabdichtungsarbeiten auf dem 2-geschossigen Baukörper und Dachrandsicherung • Rückbau Gerüst, d.h. Abbau Gerüst für Arbeiten im Sockelbereich • Wiederaufbau Gerüst bis 1.OG für bauseitige Holzfassadenarbeiten und Verglasungsarbeiten Rückbau der Konsolen im Zuge der Holz-Fassadenarbeiten • Abbau Gerüst <p>Der Abstand des Gerüsts zum Gebäude und die Tiefe der Konsolen ist so zu wählen, dass die Abstände zur Fassade in allen Bauzuständen den Vorgaben der Bau BG entsprechen.</p>			

Leistungsverzeichnis

Profilschulcampus Ascheberg (PSA)

012	LV	A - Gerüstarbeiten		
01	Titel	Gerüstbauarbeiten Haus A		
01.01	Untertitel	Projektierungsleistungen Haus A		
Nr.	Leistungsbeschreibung		Menge/ Einh.	Preis (EP)
Gesamt (GP)				
01.01 Untertitel Projektierungsleistungen Haus A				
01.01.10	Gerüstbauplanung und Gerüststatik			
	Erbringen der Gerüstbauplanung Ausführungszeichnungen und Erstellung einer prüffähigen Statik für alle im LV Titel 01 Haus A aufgeführten Gerüste einschl. Ausbauelemente gemäß DIN EN 12812 inkl. aller erforderlichen Unterlagen.			
	Einzukalkulieren ist das Erstellen von Plänen/Montageanweisungen für den Auf-, Um- und Abbau und für den Gebrauch einschl. Kennzeichnung des Gerüsts und Verankerungsprotokolle für nachfolgend beschriebene Gerüste nach Merkblatt für das Anbringen von Dübeln zur Verankerung von Fassadengerüsten.			
		1 psch		GP
Summe Untertitel 01.01				
	Projektierungsleistungen Haus A, Netto:			

Leistungsverzeichnis

Profilschulcampus Ascheberg (PSA)

012	LV	A - Gerüstarbeiten			
01	Titel	Gerüstbauarbeiten Haus A			
01.02	Untertitel	Gerüstbauarbeiten Haus A			
Nr.	Leistungsbeschreibung	Menge/ Einh.	Preis (EP)	Gesamt (GP)	
01.02	Untertitel	Gerüstbauarbeiten Haus A			
01.02.10	<p>Arbeits- und Schutzgerüste, EN 12810 - 4N - SW09/250 - H1 - A - LS</p> <p>Liefern und aufbauen von Standgerüsten als Fassadengerüste längenorientiert als Arbeitsgerüst nach DIN 18451, DIN EN 12810 und 12811-1 sowie Sicherheitsregeln für Arbeits- und Schutzgerüste (ZH 1/534.0-10)</p> <p>Gerüstaufführung:</p> <ul style="list-style-type: none"> • Lastklasse: 4 • Breitenklasse: W09 (mit Verbreiterung Konsolen als separate Position für Arbeitsbreite mind. 1,20 m) • Durchgangs-Höhenklasse H1 • Flächenbezogenes Nutzgewicht: 3 kN/m² • inkl. Windaussteifungen <p>Die Gerüste sind in der Art zu erstellen, dass sie für die Abbruch-, Holzbau-, Dach-, Fassaden, HLS-E und Ausbaugewerke genutzt werden können. Einschl.</p> <ul style="list-style-type: none"> • Außengeländer • ausreichende Anzahl zur Nutzung ausgelegter Gerüstlagen • Leiternaufgänge entspr. den Vorschriften (Treppentürme separat erfasst) • Geländer an Gerüstenden (Stirnseiten von Gerüsten) <p>Separat vergütet werden:</p> <ul style="list-style-type: none"> • Konsolen • Innengeländer • Schutznetze/-folien • Schutzmaßnahme auf Standflächen z.B. auf Flachdachflächen • Brückenträger • Dachfanggerüst • Treppentürme <p>Angaben zur baulichen Anlage, Gebäudeabmessung:</p> <ul style="list-style-type: none"> • siehe Vorbemerkungen und beiliegende Grundriss- und Übersichtspläne und Projektbeschreibung • Abstand zum Gebäude ca. 40 cm, Verankerungen auch größer 30 cm Abstand sind einzukalkulieren • Standfläche: auf tragfähigem Gelände, auf verfüllten Arbeitsräumen, auf Gebäudeteilen • Die Gerüste sind in der Bestandswand zu verankern. Folgender bestehender Wandaufbau ist bei der Ausführung und Kalkulation zu berücksichtigen: (von innen nach außen) ca. 24 cm Kalksandstein ca. 2 cm Hinterlüftung ca. 11,5 Vormauerziegel 				
- Fortsetzung auf nächster Seite -			Übertrag:		

Leistungsverzeichnis

Profilschulcampus Ascheberg (PSA)

012	LV	A - Gerüstarbeiten		
01	Titel	Gerüstbauarbeiten Haus A		
01.02	Untertitel	Gerüstbauarbeiten Haus A		
Nr.	Leistungsbeschreibung	Menge/ Einh.	Preis (EP)	Gesamt (GP)
	<p>Übertrag:</p> <p>Der bauseitige hinterlüftete Holzfassadenaufbau wird vor den Bestand gesetzt und beträgt ca. 30 cm Aufbaustärke. Siehe auch Plan Fassadenschnitt PSA-A E FAS 01-25</p> <ul style="list-style-type: none"> Im Bereich der Fensterbänder ist eine Verankerung nur in Decken und an StBetonstützen möglich, dies ist bei der Ausführung und Kalkulation zu berücksichtigen. <p>Die Mitbenutzung der Gerüste während der Ausführung der eigenen Leistung durch andere Unternehmer ist vom AN zu gestatten.</p>			
		2.684 m2	EP	GP
01.02.20	<p>Arbeits- und Schutzgerüste Gerüstklasse 4 vorhalten</p> <p>Vorhalten der Arbeits- und Schutzgerüste aus Vorpositionen Gerüstklasse 4</p> <p>Einzukalkulieren ist wöchentliche Kontrolle mit ggf. erf. Nacharbeiten.</p> <p>Abrechnung: m2 x angefangene Woche hier: 2.684 m2 x 40 Wo = 107.360 m2Wo</p>			
		107.360 m2Wo	EP	GP
01.02.30	<p>Arbeits- und Schutzgerüste Gerüstklasse 4 abbauen</p> <p>Abbauen und abtransportieren des vorbeschriebenen Gerüsts Gerüstklasse 4, Ausführung nach Angabe durch die Objektüberwachung bzw. gem. Bauzeitenplan.</p>			
		2.684 m2	EP	GP
01.02.40	<p>Arbeits- und Schutzgerüste Gerüstklasse 4 umbauen</p> <p>Abbauen, lagern und wiederaufbauen des vorbeschriebenen Gerüsts Gerüstklasse 4 inkl. aller Ausbauelemente wie Treppentürme, Brückenträger, Konsolenausleger, Innengeländer, Fangerüste und Planen, etc.</p> <p>Ausführung nach Angabe durch die Objektüberwachung bzw. gem. Bauzeitenplan.</p> <p>Ausführung für bauseitige Arbeiten im Sockelbereich sowie für Arbeiten im Bereich Treppenhaus 3.</p> <p>Hinweis: Das Gerüst wird vollständig abgebaut, jedoch</p>			
	- Fortsetzung auf nächster Seite -			
			Übertrag:	

Leistungsverzeichnis

Profilschulcampus Ascheberg (PSA)

012	LV	A - Gerüstarbeiten		
01	Titel	Gerüstbauarbeiten Haus A		
01.02	Untertitel	Gerüstbauarbeiten Haus A		
Nr.	Leistungsbeschreibung	Menge/ Einh.	Preis (EP)	Gesamt (GP)
	nur bis UK Fensterbank 1. OG wieder aufgebaut. Abrechnung für Bauteile im 1. und 2. OG, die nicht wieder aufgebaut werden nach Vorposition Arbeits- und Schützgerüste abbauen inkl. Zulage für abschnittweisen Abbau, Abrechnung für Bauteile bis Fensterbank 1.OG, die wieder aufgebaut werden über diese Position.	1.841 m2	EP	GP
01.02.50	Zulage für abschnittweisen Aufbau Zulage zu vorbeschriebenem Arbeits- und Schutzgerüst inkl. aller Ausbauelemente wie Treppentürme, Brückenträger, Konsolenausleger, Innengeländer, Fangerüste und Planen für abschnittweisen Aufbau. Zusätzlicher seitlicher Schutz an offenen Gerüstenden ist einzukalkulieren.	2.684 m2	EP	GP
01.02.60	Zulage für abschnittweisen Abbau Zulage zu vorbeschriebenem Arbeits- und Schutzgerüst inkl. aller Ausbauelemente wie Treppentürme, Brückenträger, Konsolenausleger, Innengeländer, Fangerüste und Planen für abschnittweisen Abbau. Zusätzlicher seitlicher Schutz an offenen Gerüstenden ist einzukalkulieren.	2.684 m2	EP	GP
01.02.70	Zulage umankern Verlegen (Aus- und Einbau) von eingebauten Verankerungen: Im Zuge von bauseitigen Montagearbeiten werden Auswechslungen oder Sonderanker für zuvor beschriebene Fassadengerüste notwendig. Das Umankern erfolgt zeitversetzt zu den restlichen Gerüstbauarbeiten.	50 St	EP	GP
Summe Untertitel 01.02		Gerüstbauarbeiten Haus A, Netto:		

Leistungsverzeichnis

Profilschulcampus Ascheberg (PSA)

012	LV	A - Gerüstarbeiten		
01	Titel	Gerüstbauarbeiten Haus A		
01.03	Untertitel	Ausbauelemente Fassadengerüste Haus A		
Nr.	Leistungsbeschreibung	Menge/ Einh.	Preis (EP)	Gesamt (GP)
01.03	Untertitel	Ausbauelemente Fassadengerüste Haus A		
01.03.10	Treppenturm bis 12 m aufbauen Treppenturm nach DIN EN 12811-1 und BGR 311 liefern aufbauen. Aufbauhöhe von Standfläche bis zur obersten Gerüstlage, bis ca. 12 m, inkl. Außen- und Innengeländer mit entsprechenden Halterungen, die auf die Fassade abzustimmen sind. Ausgelegt für Belastung bis 2 kN/m ² Laufbreite ca. 0,5-0,75 m Aufstellort und Befestigung am vorbeschriebenen Gerüst in Absprache mit der Objektüberwachung.	2 St	EP	GP
01.03.20	Treppenturm bis 12 m vorhalten Vorhalten des Treppenturms aus Vorpositionen Abrechnung: Stück x angefangene Woche	80 StWo	EP	GP
01.03.30	Treppenturm bis 12 m abbauen Abbauen und abtransportieren der vorbeschriebenen Treppentürme. Ausführung nach Angabe durch die Objektüberwachung bzw. gem. Bauzeitenplan.	2 St	EP	GP
01.03.40	Treppenturm bis 8 m aufbauen Treppenturm nach DIN EN 12811-1 und BGR 311 liefern aufbauen. Aufbauhöhe von Standfläche bis zur obersten Gerüstlage, bis ca. 8 m, inkl. Außen- und Innengeländer mit entsprechenden Halterungen, die auf die Fassade abzustimmen sind. Ausgelegt für Belastung bis 2 kN/m ² Laufbreite ca. 0,5-0,75 m Aufstellort und Befestigung am vorbeschriebenen Gerüst in Absprache mit der Objektüberwachung.	2 St	EP	GP
Übertrag:				

Leistungsverzeichnis

Profilschulcampus Ascheberg (PSA)

012	LV	A - Gerüstarbeiten		
01	Titel	Gerüstbauarbeiten Haus A		
01.03	Untertitel	Ausbauelemente Fassadengerüste Haus A		
Nr.	Leistungsbeschreibung	Menge/ Einh.	Preis (EP)	Gesamt (GP)
				Übertrag:
01.03.50	Treppenturm bis 8 m vorhalten Vorhalten des Treppenturms aus Vorpositionen Abrechnung: Stück x angefangene Woche			
		80 StWo	EP	GP
01.03.60	Treppenturm bis 8 m abbauen Abbauen und abtransportieren der vorbeschriebenen Treppentürme, Ausführung nach Angabe durch die Objektüberwachung bzw. gem. Bauzeitenplan.			
		2 St	EP	GP
01.03.70	Brückenträger 5 m aufbauen Ausbau vorbeschriebener Fassadengerüste: Liefern, aufbauen von Brückenträgern zur Überbrückung von Eingängen, Durchgängen etc. Trägerlänge bis 5 m			
		3 St	EP	GP
01.03.80	Brückenträger 8 m aufbauen Ausbau vorbeschriebener Fassadengerüste: liefern, auf- und abbauen und zeitversetzt abbauen, abtransportieren von Brückenträgern zur Überbrückung von Eingängen, Durchgängen etc. Trägerlänge bis 8 m			
		1 St	EP	GP
01.03.90	Brückenträger 10 m aufbauen Ausbau vorbeschriebener Fassadengerüste: liefern, auf- und abbauen, vorhalten und zeitversetzt abbauen, abtransportieren von Brückenträgern zur Überbrückung von Eingängen, Durchgängen etc. Trägerlänge bis 10 m			
		1 St	EP	GP
				Übertrag:

Leistungsverzeichnis

Profilschulcampus Ascheberg (PSA)

012	LV	A - Gerüstarbeiten		
01	Titel	Gerüstbauarbeiten Haus A		
01.03	Untertitel	Ausbauelemente Fassadengerüste Haus A		
Nr.	Leistungsbeschreibung	Menge/ Einh.	Preis (EP)	Gesamt (GP)
				Übertrag:
01.03.100	Brückenträger vorhalten Vorhalten der Brückenträger 5-10 m aus Vorpositionen Abrechnung: Stück x angefangene Woche	200 StWo	EP	GP
01.03.110	Brückenträger abbauen Abbauen und abtransportieren der vorbeschriebenen Brückenträger, Ausführung nach Angabe durch die Objektüberwachung bzw. gem. Bauzeitenplan.	5 St	EP	GP
01.03.120	Konsolenausleger 30 cm aufbauen Ausbau vorbeschriebener Fassadengerüste: Liefern und aufbauen von Konsolenauslegern nach DIN 4420, Breite ca. 0,30 m, mit Bohlen oder Belag.	1.135 m	EP	GP
01.03.130	Konsolenausleger 30 cm vorhalten Vorhalten der Konsolenausleger 30 cm aus Vorpositionen	37.455 mWo	EP	GP
01.03.140	Konsolenausleger 30 cm abbauen Abbauen und abtransportieren der vorbeschriebenen Konsolenausleger 30 cm, Ausführung zeitversetzt nach Angabe durch die Objektüberwachung bzw. gem. Bauzeitenplan. im Zuge der bauseitigen Montage der Holzfassade.	1.113 m	EP	GP
01.03.150	Innengeländer aufbauen Ausbau vorbeschriebener Fassadengerüste: Liefern und aufbauen von Innengeländern, Montage an Konsolenauslegern oder an Fassadengerüst. Ausführung z.B. vor Fensteröffnungen.	372 m	EP	GP
				Übertrag:

Leistungsverzeichnis

Profilschulcampus Ascheberg (PSA)

012	LV	A - Gerüstarbeiten		
01	Titel	Gerüstbauarbeiten Haus A		
01.03	Untertitel	Ausbauelemente Fassadengerüste Haus A		
Nr.	Leistungsbeschreibung	Menge/ Einh.	Preis (EP)	Gesamt (GP)
				Übertrag:
01.03.160	Innengeländer vorhalten Vorhalten Innengeländer aus Vorpositionen.			
		14.880 mWo	EP	GP
01.03.170	Innengeländer abbauen Abbauen und abtransportieren der vorbeschriebenen Innengeländer, Ausführung nach Angabe durch die Objektüberwachung bzw. gem. Bauzeitenplan.			
		372 m	EP	GP
01.03.180	Innengeländer umbauen Abbauen, lagern und wiederaufbauen der vorbeschriebenen Innengeländer von den Konsolen an das Fassadengerüst (mit abgebauten Konsolen) Ausführung zeitversetzt nach Angabe durch die Objektüberwachung bzw. gem. Bauzeitenplan. im Zuge des Rückbaus der Konsolen.			
		372 m	EP	GP
01.03.190	Fanggerüst Flachdach aufbauen Ausbau vorbeschriebener Fassadengerüste, der obersten Gerüstlage: Liefern und aufbauen von Fanggerüsten als Absturzsicherung für vorhandene Flachdachflächen. Ausführung (Höhe des Fanggerüstes, Materialien, Abstände etc.) entspr. den geltenden Vorschriften der BG Bau, Betriebssicherheitsverordnung, DGUV und TRBS sowie DIN-Normen.			
		223 m	EP	GP
01.03.200	Fanggerüst Flachdach vorhalten Vorhalten der Fanggerüste Flachdach aus Vorposition. Abrechnung nach m x angefangene Woche			
		8.920 mWo	EP	GP
				Übertrag:

Leistungsverzeichnis

Profilschulcampus Ascheberg (PSA)

012	LV	A - Gerüstarbeiten		
01	Titel	Gerüstbauarbeiten Haus A		
01.03	Untertitel	Ausbauelemente Fassadengerüste Haus A		
Nr.	Leistungsbeschreibung	Menge/ Einh.	Preis (EP)	Gesamt (GP)
				Übertrag:
01.03.210	Fanggerüst Flachdach abbauen Abbauen und abtransportieren des vorbeschriebenen Fanggerüstes, Ausführung nach Angabe durch die Objektüberwachung bzw. gem. Bauzeitenplan.	223 m	EP	GP
01.03.220	Verkleidung Plane aufbauen Ausbau vorbeschriebener Fassadengerüste: Liefern und aufbauen von Verkleidungen aus neuwertiger Plane als Schutz vor herabfallenden Gegenständen, sowie als Sicht-, Witterungs- und Staubschutz. Wind- und wetterfeste Befestigung am Gerüst, keine Befestigung an Gebäudeteilen. In die Position sind die ggf. erforderlichen zusätzlichen Rückverankerungen des Gerüstes am Gebäude, die durch erhöhte Beanspruchungen infolge Wind notwendig werden einzurechnen.	2.410 m2	EP	GP
01.03.230	Verkleidung Plane vorhalten Vorhalten der vorbeschriebenen Plane aus Vorpositionen. Abrechnung nach m2 x angefangene Woche	9.640 m2Wo	EP	GP
01.03.240	Verkleidung Plane abbauen Abbauen und abtransportieren der vorbeschriebenen Plane, Ausführung nach Angabe durch die Objektüberwachung bzw. gem. Bauzeitenplan.	2.410 m2	EP	GP
				Übertrag:

Leistungsverzeichnis

Profilschulcampus Ascheberg (PSA)

Nr.	Le Leistungsbeschreibung	Menge/ Einh.	Preis (EP)	Gesamt (GP)
Übertrag:				
01.03.250	Absetzpodest aufbauen Ausbau vorbeschriebener Fassadengerüste: Liefern und aufbauen von Absetzpodesten LK4, für Nutzgewicht 3 kN/m2, Grundfläche ca. 4,0 x 4,0 m aus vorgefertigten Bauteilen mit einer Arbeitslage, mit Seitenschutz. Lage und Montagehöhe in Abstimmung mit der Objektüberwachung.	2 St	EP	GP
01.03.260	Absetzpodest vorhalten Vorhalten des Absetzpodestes aus Vorpositionen Abrechnung: Stück x angefangene Woche	80 StWo	EP	GP
01.03.270	Absetzpodest abbauen Abbauen und abtransportieren der vorbeschriebenen Absetzpodeste Ausführung nach Angabe durch die Objektüberwachung bzw. gem. Bauzeitenplan.	2 St	EP	GP
Summe Untertitel 01.03 Ausbauelemente Fassadengerüste Haus A, Netto:				

Leistungsverzeichnis

Profilschulcampus Ascheberg (PSA)

Nr.	Leistungsbeschreibung	Menge/ Einh.	Preis (EP)	Gesamt (GP)
01.04	Untertitel Sonstiges Haus A			
01.04.10	Schutzmaßnahmen Standfläche auf Dachflächen aufbauen Lieferern und aufbauen von Schutzmaßnahmen und Lastverteilung bei Gerüstaufstellung auf gedämmten und/oder (provisorisch) abgedichteten Bauteilen wie Dachflächen bei Gebäudeversprünge, als Unterlage unter Gerüstfüßen bestehend aus: <ul style="list-style-type: none"> • Holzwerkstoffplatten, Schaltafeln o.ä. als Lastverteilende Platte • Bohlen zum Ausgleich von Höhenversprünge (z.B. gedämmter Schleppstreifen / ungedämmte Fläche) • Bautenschutzmatten als Schutzlage auf der Abdichtung 	40 m2	EP	GP
01.04.20	Schutzmaßnahmen vorhalten Vorhalten der Schutzmaßnahmen aus Vorpositionen. Abrechnung: m2 x angefangene Woche hier: 40 m2 x 15 Wo = 600 m2Wo	600 m2Wo	EP	GP
01.04.30	Schutzmaßnahmen abbauen Abbauen und abtransportieren der vorbeschriebenen Schutzmaßnahmen, Ausführung zeitlich gestaffelt nach Angabe durch die Objektüberwachung bzw. gem. Bauzeitenplan.	40 m2	EP	GP
01.04.40	Temporäre Absturzsicherung aufbauen Lieferern und aufbauen von temporären Absturzsicherung an Absturzkanten im Innen- und Außenbereich vor Montage der fertigen Geländerkonstruktionen bzw. bei Bauzuständen in denen die Absturzsicherung der Dachflächen nicht durch Gerüste erfolgt. Ausführung nach Wahl des AN z.B. als Klemmsystem am Deckenrand/ Attika oder als Auflastgehaltene freistehende Brüstungen. Absturzsicherung durch Netz mit Handlauf, Brettern oder Stahlrohren nach Wahl des AN gem. den Vorschriften. Abrechnung nach lfm Absturzkante. Ausführung in Absprache mit der Objektüberwachung z.B. im Bereich Treppenhaus Achse 22-23/A-D während der			

- Fortsetzung auf nächster Seite -
Übertrag:

Leistungsverzeichnis

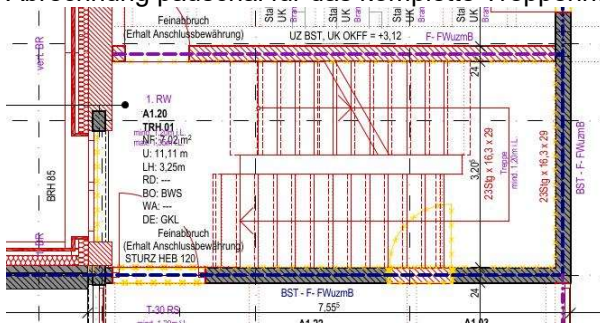
Profilschulcampus Ascheberg (PSA)

012	LV	A - Gerüstarbeiten		
01	Titel	Gerüstbauarbeiten Haus A		
01.04	Untertitel	Sonstiges Haus A		
Nr.	Leistungsbeschreibung	Menge/ Einh.	Preis (EP)	Gesamt (GP)
				Übertrag:
	Abbrucharbeiten Treppenhaus, an Dachfläche Achse 3-12/H-I während der Dachabdichtungsarbeiten sowie im Bereich Achse K/7-12 während der Abbrucharbeiten Treppenanlage.			
		50 m	EP	GP
01.04.50	Temporäre Absturzsicherung vorhalten			
	Vorhalten der temporären Absturzsicherung aus Vorposition.			
	Abrechnung: m x angefangene Woche			
	Vorhaltung bis Fertigstellung Dachabdichtungsarbeiten inkl. Oberlichter und finaler Absturzsicherung.			
		1.250 mWo	EP	GP
01.04.60	Temporäre Absturzsicherungen abbauen			
	Abbauen und abtransportieren der vorbeschriebenen temporären Absturzsicherungen, Ausführung zeitlich gestaffelt nach Angabe durch die Objektüberwachung bzw. gem. Bauzeitenplan.			
		50 m	EP	GP
01.04.70	Provisorische Treppenanlage aufbauen			
	Liefern und aufbauen eines provisorischen Treppenaufgangs als 2-läufige Treppe, nach bauseitigem Abbruch des vorhandenen Treppenhauses in Achse 21-23/A-D als Zugang in das 1. und 2.OG.			
	<ul style="list-style-type: none"> Aufbauhöhe von Standfläche bis zum 2. OG OK RD OG2 + 7,33 m ü GOK inkl. Außen- und Innengeländer an allen Absturzkanten mit entsprechenden Halterungen. 2-läufiger Treppenaufgang Ausführung mit rutschsicheren Stufen und Podestflächen, geriffelte Metallstufen Laufbreite mind. 1,0 m je 1 Zwischen- und 1 Hauptpodest ca. 2,50 x 1,0 m je Geschoss, Antrittsfläche im Zugangsbereich EG ca. 2-3 m2 Überbrückungs-Podeste von den Hauptpodesten in die Geschosse entspr. Einbausituation je ca. 2-3 m2 Hauptpodeste höhengleich zu vorhandenen Fußböden im 			
	- Fortsetzung auf nächster Seite -			Übertrag:

Leistungsverzeichnis

Profilschulcampus Ascheberg (PSA)

012	LV	A - Gerüstarbeiten		
01	Titel	Gerüstbauarbeiten Haus A		
01.04	Untertitel	Sonstiges Haus A		
Nr.	Leistungsbeschreibung	Menge/ Einh.	Preis (EP)	Gesamt (GP)
	Übertrag:			
	1. und 2. OG			
	• Ausgelegt für Belastung bis 2 kN/m2			
	Lage: in Abstimmung mit der Objektüberwachung, im Bereich abgebrochenes Treppenhaus TRH 2, Achse 21-23/A-D			
		1 St	EP	GP
01.04.80	Provisorische Treppenanlage vorhalten			
	Vorhalten der provisorischen Treppenanlage aus Vorpositionen			
	Abrechnung: Stück x angefangene Woche			
		8 StWo	EP	GP
01.04.90	Provisorische Treppenanlage abbauen			
	Abbauen und abtransportieren der vorbeschriebenen Treppentürme,			
	Ausführung zeitlich gestaffelt nach Angabe durch die Objektüberwachung bzw. gem. Bauzeitenplan.			
		1 St	EP	GP
Summe Untertitel 01.04				
		Sonstiges Haus A, Netto:		

012	LV	A - Gerüstarbeiten			
01	Titel	Gerüstbauarbeiten Haus A			
01.05	Untertitel	Innengerüste Haus A			
Nr.	Leistungsbeschreibung	Menge/ Einh.	Preis (EP)	Gesamt (GP)	
01.05	Untertitel Innengerüste Haus A				
	<p>Hinweis Innengerüste Haus A</p> <p>Hinweis Innengerüste Haus A:</p> <p>Für die 3-geschossigen Treppenhäuser TRH 1 und TRH 3 werden Innengerüste für bauseitige Ausbau-Arbeiten vorgesehen.</p> <p>Der 1-geschossige Bereich TRH 2 im EG wird hier nicht als separates Gerüst erfasst, da die lichte Geschosshöhe < 3,50 m beträgt.</p> <p>Der 2-geschossige Bereich Halle und TRH 2 im 1. und 2.OG ist über die Position Raumgeüst erfasst.</p>				
01.05.10	<p>Gerüst Treppenhaus TRH 1 aufbauen</p> <p>Gerüststellung zur Ausführung von Trockenbauarbeiten, Innenputzarbeiten, Malerarbeiten, Installationsarbeiten an Wand- und Deckenflächen im Treppenhaus 1, Achse 4-7/F-H.</p> <p>Zu berücksichtigen sind die im Plan dargestellten räumlichen Gegebenheiten:</p> <ul style="list-style-type: none"> • Treppenhaus 3-geschossig (EG-OG2) • Lichte Raumhöhe Rohbau OKRD EG - UKRD OG2: ca. 11,04 m • Gerüststellung auf Podestflächen sowie auf zweiläufiger Treppe 2x 23 Stg. 16,3/29, Laufbreite ca. 1,45 m • Aufsichtsfläche Treppe ca. 3,23 x 3,75 m • Raumgröße ges. ca. 3,23 x 6,925 m <p>Siehe auch beiliegende Grundrisspläne und Schnitte</p> <p>Abrechnung pauschal für das komplette Treppenhaus</p> 				
		1 St	EP	GP	
				Übertrag:	

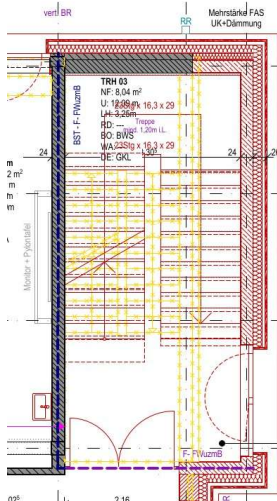
Leistungsverzeichnis

Profilschulcampus Ascheberg (PSA)

012	LV	A - Gerüstarbeiten		
01	Titel	Gerüstbauarbeiten Haus A		
01.05	Untertitel	Innengerüste Haus A		
Nr.	Leistungsbeschreibung	Menge/ Einh.	Preis (EP)	Gesamt (GP)
Übertrag:				
01.05.20	Gerüst Treppenhaus TRH 1 vorhalten Vorhalten des Gerüsts im TRH 31 aus Vorposition. Einzukalkulieren ist wöchentliche Kontrolle mit ggf. erf. Nacharbeiten. Abrechnung: St x angefangene Woche	10 StWo	EP	GP
01.05.30	Gerüst Treppenhaus TRH 1 abbauen Abbauen und abtransportieren des vorbeschriebenen Gerüsts TRH 1. Ausführung zeitlich gestaffelt nach Angabe durch die Objektüberwachung bzw. gem. Bauzeitenplan.	1 St	EP	GP
01.05.40	Gerüst Treppenhaus TRH 3 aufbauen Gerüststellung zur Ausführung von Trockenbauarbeiten, Innenputzarbeiten, Malerarbeiten, Installationsarbeiten an Wand- und Deckenflächen im Treppenhaus 3, Achse 21-23/A-D. Zu berücksichtigen sind die im Plan dargestellten räumlichen Gegebenheiten: <ul style="list-style-type: none"> • Treppenhaus 3-geschossig (EG-OG2) • Lichte Raumhöhe Rohbau OKRD EG - UKRD OG2: ca. 11,04 m • Gerüststellung auf Podestflächen sowie auf zweiläufiger Treppe 2x 23 Stg. 16,3/29, Laufbreite ca. 1,50 m Aufsichtsfläche Treppe ca. 3,305 x 3,16 m • Raumgröße ges. ca. 3,305 x 7,335 m Siehe auch beiliegende Grundrisspläne und Schnitte			
- Fortsetzung auf nächster Seite -				
Übertrag:				

Leistungsverzeichnis

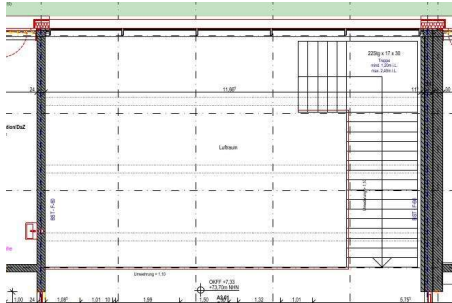
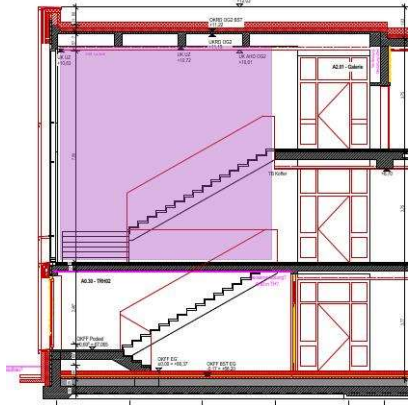
Profilschulcampus Ascheberg (PSA)

012	LV	A - Gerüstarbeiten			
01	Titel	Gerüstbauarbeiten Haus A			
01.05	Untertitel	Innengerüste Haus A			
Nr.	Leistungsbeschreibung	Menge/ Einh.	Preis (EP)	Gesamt (GP)	
Übertrag:					
Abrechnung pauschal für das komplette Treppenhaus					
					
		1 St	EP	GP	
01.05.50	Gerüst Treppenhaus TRH 3 vorhalten Vorhalten des Gerüsts im TRH 3 aus Vorposition. Einzukalkulieren ist wöchentliche Kontrolle mit ggf. erf. Nacharbeiten. Abrechnung: St x angefangene Woche				
		10 StWo	EP	GP	
01.05.60	Gerüst Treppenhaus TRH 3 abbauen Abbauen und abtransportieren des vorbeschriebenen Gerüsts TRH 3. Ausführung zeitlich gestaffelt nach Angabe durch die Objektüberwachung bzw. gem. Bauzeitenplan.				
		1 St	EP	GP	
01.05.70	Raumgerüst Halle und TRH 2 aufbauen Gerüststellung als freistehendes Raumgerüst im Innenbereich Gerüstklasse 3 zur Ausführung von Ausbaurbeiten (Trockenbauarbeiten, Installationsarbeiten, Innenputz- und Malerarbeiten etc.) an Wand- und Deckenflächen in der 2-geschossigen Halle 1.OG-2.OG Achse 7-12/A-D. Zu berücksichtigen sind die im Plan dargestellten räumlichen Gegebenheiten:				
Übertrag:					
- Fortsetzung auf nächster Seite -					

- Fortsetzung auf nächster Seite -

Leistungsverzeichnis

Profilschulcampus Ascheberg (PSA)

012	LV	A - Gerüstarbeiten		
01	Titel	Gerüstbauarbeiten Haus A		
01.05	Untertitel	Innengerüste Haus A		
Nr.	Leistungsbeschreibung	Menge/ Einh.	Preis (EP)	Gesamt (GP)
	<ul style="list-style-type: none"> 2-geschossige Halle (OG1 - OG2) Lichte Raumhöhe Rohbau OKRD OG1 bis UK Unterzug OG2: ca. 7,22 m Raumgröße ges. ca. 11,70 x 7,40 m Aufstellung auf waagerechter Standfläche auf lastverteilenden Bohlen und inkl. Bautenschutzmatte Durchgänge sind freizuhalten <p>Erschwernisse zum Überbauen der Treppe innerhalb des Luftraumes L-förmig, Aufsichtsfläche ca. 2,00 x 7,00 m + 2,00 x 1,50 m sind einzukalkulieren. Hinweis: Die Treppe startet um EG, d.h. keine Aufstellmöglichkeit auf Decke ü EG im Bereich Treppe. Das Gerüst ist in diesem Bereich zu Unterbauen/Überbrücken. Die Nutzung der Treppe ist weiterhin zu ermöglichen. Alle Aufwendungen, die daraus entstehen sind einzukalkulieren. Die Raum- und Treppengeometrie ist den beiliegenden Plänen zu entnehmen.</p> <p>Eine Gerüstseite ist durch eine Glasfassade begrenzt, Geländer als Absturzsicherung ist einzukalkulieren.</p> <p>Siehe auch beiliegende Grundrisspläne und Schnitte</p> <p>Grundriss:</p>  <p>Schnitt:</p> 			Übertrag:
				Übertrag:

Leistungsverzeichnis

Profilschulcampus Ascheberg (PSA)

012	LV	A - Gerüstarbeiten		
01	Titel	Gerüstbauarbeiten Haus A		
01.05	Untertitel	Innengerüste Haus A		
Nr.	Leistungsbeschreibung	Menge/ Einh.	Preis (EP)	Gesamt (GP)
			Übertrag:	
		638 m3	EP	GP
01.05.80	Raumgerüst Halle und TRH 2 vorhalten Vorhalten des Raumgerüsts aus Vorposition. Einzukalkulieren ist wöchentliche Kontrolle mit ggf. erf. Nacharbeiten. Abrechnung: m3 x angefangene Woche hier: 638 m3 x 10 Wo = 6380 m3Wo			
		6.380 m3Wo	EP	GP
01.05.90	Raumgerüst Halle und TRH 2 abbauen Abbauen und abtransportieren des vorbeschriebenen Raumgerüsts Ausführung zeitlich gestaffelt nach Angabe durch die Objektüberwachung bzw. gem. Bauzeitenplan.			
		638 m3	EP	GP
Summe Untertitel 01.05		Innengerüste Haus A, Netto:		

Leistungsverzeichnis

Profilschulcampus Ascheberg (PSA)

012	LV	A - Gerüstarbeiten		
01	Titel	Gerüstbauarbeiten Haus A		
01.06	Untertitel	Stundenlohnarbeiten Haus A		
Nr.	Leistungsbeschreibung	Menge/ Einh.	Preis (EP)	Gesamt (GP)
01.06 Untertitel Stundenlohnarbeiten Haus A				
01.06.10	Baufacharbeiter/-in Stundenlohnarbeiten Stundenlohnarbeiten durch Arbeitskräfte auf Anordnung des AG ausführen. Der Verrechnungssatz für die jeweilige Arbeitskraft umfasst sämtliche Aufwendungen, insbesondere den tatsächlichen Lohn einschließlich vermögenswirksamer Leistungen mit den Zuschlägen für Gemeinkosten (Sozialkassenbeiträge, Winterbauumlage und dgl.), sowie Lohnbzw. Gehaltsnebenkosten und Zuschläge für Überstunden. Baufacharbeiter Der AN hat keinen Rechtsanspruch auf Ausführung der Position. Dies ist bei der Preisfindung zu berücksichtigen.	20 h	EP	GP
01.06.20	Baufachwerker/-in Stundenlohnarbeiten Wie Position 01.06.10 jedoch: Baufachwerker	20 h	EP	GP
Summe Untertitel 01.06		Stundenlohnarbeiten Haus A, Netto:		
Summe Titel 01		Gerüstbauarbeiten Haus A, Netto: zzgl. MwSt. (19,0 %): Gesamtsumme, Brutto:		

Leistungsverzeichnis

Profilschulcampus Ascheberg (PSA)

012	LV	A - Gerüstarbeiten		
02	Titel	Gerüstbauarbeiten Wirtschaftsgebäude		
Nr.	Leistungsbeschreibung	Menge/ Einh.	Preis (EP)	Gesamt (GP)
02	Titel Gerüstbauarbeiten Wirtschaftsgebäude Hinweis Bauablauf Wirtschaftsgebäude Folgender Bauablauf ist für die Arbeiten am Wirtschaftsgebäude vorgesehen: <ul style="list-style-type: none"> • Rohbau- und Holzbauarbeiten für Ergänzung Bestand und Neuerrichtung Müllgebäude • Aufstellung Gerüst mit ca. 70 cm Abstand zur Bestandsfassade (Aufgrund Arbeiten im Sockelbereich) und Ergänzen des Gerüsts mit Konsolen zur Gewährleistung der Absturzsicherung zwischen Gerüst und Bestandsfassade für bauseitige Arbeiten am Dach (Dachabbruch und Dachabdichtungsarbeiten) • Austausch der 70-er Konsolen durch 50-er Konsolen im Zuge der Fassadenarbeiten • Kompletter Abbau Gerüst <p>Der Abstand des Gerüsts zum Gebäude und die Tiefe der Konsolen ist so zu wählen, dass die Abstände zur Fassade in allen Bauzuständen den Vorgaben der Bau BG entsprechen.</p> <p>Aus Gründen des Bauablaufs sind die Arbeiten am Haus A und am Wirtschaftsgebäude zeitgleich durchzuführen. Der erhöhte Personaleinsatz ist in die einzelnen Positionen einzukalkulieren und wird nicht gesondert vergütet.</p>			

Leistungsverzeichnis

Profilschulcampus Ascheberg (PSA)

012	LV	A - Gerüstarbeiten		
02	Titel	Gerüstbauarbeiten Wirtschaftsgebäude		
02.01	Untertitel	Projektierungsleistungen WG		
Nr.	Leistungsbeschreibung		Menge/ Einh.	Preis (EP)
Gesamt (GP)				
02.01 Untertitel Projektierungsleistungen WG				
02.01.10 Gerüstbauplanung und Gerüststatik				
Erbringen der Gerüstbauplanung Ausführungszeichnungen und Erstellung einer prüffähigen Statik für alle im LV Titel 02 Wirtschaftsgebäude + Müllhaus aufgeführten Gerüste einschl. Ausbauelemente gemäß DIN EN 12812 inkl. aller erforderlichen Unterlagen.				
Einzukalkulieren ist das Erstellen von Plänen/Montageanweisungen für den Auf-, Um- und Abbau und für den Gebrauch einschl. Kennzeichnung des Gerüsts und Verankerungsprotokolle für nachfolgend beschriebene Gerüste nach Merkblatt für das Anbringen von Dübeln zur Verankerung von Fassadengerüsten.				
			1 psch	GP
Summe Untertitel 02.01				
			Projektierungsleistungen WG, Netto:	

Leistungsverzeichnis

Profilschulcampus Ascheberg (PSA)

012	LV	A - Gerüstarbeiten		
02	Titel	Gerüstbauarbeiten Wirtschaftsgebäude		
02.02	Untertitel	Gerüstbauarbeiten WG		
Nr.	Leistungsbeschreibung	Menge/ Einh.	Preis (EP)	Gesamt (GP)
02.02	Untertitel	Gerüstbauarbeiten WG		
02.02.10	<p>Arbeits- und Schutzgerüste, EN 12810 - 3N - SW06/250 - H1 - A - LS</p> <p>Liefern und aufbauen von Standgerüsten als Fassadengerüste längenorientiert als Arbeitsgerüst nach DIN 18451, DIN EN 12810 und 12811-1 sowie Sicherheitsregeln für Arbeits- und Schutzgerüste (ZH 1/534.0-10)</p> <p>Gerüstaufführung:</p> <ul style="list-style-type: none"> • Lastklasse: 6 • Breitenklasse: W06 (mit Verbreiterung Konsolen als separate Position für Arbeitsbreite bis ca. 1,30 m) • Durchgangs-Höhenklasse H1 • Flächenbezogenes Nutzgewicht: 2 kN/m² <p>Die Gerüste sind in der Art zu erstellen, dass sie für die Abbruch-, Holzbau-, Dach-, Fassaden, HLS-E und Ausbaugewerke genutzt werden können. Einschl.</p> <ul style="list-style-type: none"> • Außengeländer • ausreichende Anzahl zur Nutzung ausgelegter Gerüstlagen • Leitertreppen entspr. den Vorschriften <p>Separat vergütet werden:</p> <ul style="list-style-type: none"> • Konsolen • Innengeländer • Brückenträger • Dachfanggerüst <p>Angaben zur baulichen Anlage, Gebäudeabmessung:</p> <ul style="list-style-type: none"> • siehe Vorbemerkungen und beiliegende Grundriss- und Übersichtspläne und Projektbeschreibung • 2 Baukörper • Abstand zum Gebäude ca. 50-70 cm • Standfläche: auf tragfähigem Gelände, auf verfüllten Arbeitsräumen <p>Außerdem einzukalkulieren sind:</p> <ul style="list-style-type: none"> • Verankerung auch größer 30 cm Abstand • Windaussteifungen • Überprüfung der Gerüststellflächen auf ausreichende Tragfähigkeit • Notwendige Geländeregulierungen für die Standflächen • Das Abstützen der Gerüste über Lichtschächten, ebenso 			
- Fortsetzung auf nächster Seite -		Übertrag:		

Leistungsverzeichnis

Profilschulcampus Ascheberg (PSA)

012	LV	A - Gerüstarbeiten		
02	Titel	Gerüstbauarbeiten Wirtschaftsgebäude		
02.02	Untertitel	Gerüstbauarbeiten WG		
Nr.	Leistungsbeschreibung	Menge/ Einh.	Preis (EP)	Gesamt (GP)
	das Überbauen von Stufen, sofern es systemgerecht möglich ist.			Übertrag:
	Die Mitbenutzung der Gerüste während der Ausführung der eigenen Leistung durch andere Unternehmer ist vom AN zu gestatten.			
		499 m2	EP	GP
02.02.20	Arbeits- und Schutzgerüste Gerüstklasse 3 vorhalten			
	Vorhalten der Arbeits- und Schutzgerüste aus Vorpositionen Gerüstklasse 3			
	Einzukalkulieren ist wöchentliche Kontrolle mit ggf. erf. Nacharbeiten.			
	Abrechnung: m2 x angefangene Woche hier: 499 m2 x 10 Wo = 4990 m2Wo			
		4.990 m2Wo	EP	GP
02.02.30	Arbeits- und Schutzgerüste Gerüstklasse 3 abbauen			
	Abbauen und abtransportieren des vorbeschriebenen Gerüsts Gerüstklasse 3,			
	Ausführung zeitlich gestaffelt nach Angabe durch die Objektüberwachung bzw. gem. Bauzeitenplan.			
		499 m2	EP	GP
Summe Untertitel 02.02				
		Gerüstbauarbeiten WG, Netto:	

Leistungsverzeichnis

Profilschulcampus Ascheberg (PSA)

012	LV	A - Gerüstarbeiten		
02	Titel	Gerüstbauarbeiten Wirtschaftsgebäude		
02.03	Untertitel	Ausbauelemente Fassadengerüste WG		
Nr.	Leistungsbeschreibung	Menge/ Einh.	Preis (EP)	Gesamt (GP)
02.03	Untertitel	Ausbauelemente Fassadengerüste WG		
02.03.10	Brückenträger 5 m aufbauen Ausbau vorbeschriebener Fassadengerüste: Liefern, aufbauen von Brückenträgern zur Überbrückung von Eingängen, Durchgängen etc. Trägerlänge bis 5 m	2 St	EP	GP
02.03.20	Brückenträger vorhalten Vorhalten der Brückenträger aus Vorpositionen Abrechnung: Stück x angefangene Woche	20 StWo	EP	GP
02.03.30	Brückenträger abbauen Abbauen und abtransportieren der vorbeschriebenen Brückenträger, Ausführung zeitlich gestaffelt nach Angabe durch die Objektüberwachung bzw. gem. Bauzeitenplan.	2 St	EP	GP
02.03.40	Konsolausleger 70 cm aufbauen Ausbau vorbeschriebener Fassadengerüste: Liefern und aufbauen von Konsolauslegern nach DIN 4420, Breite ca. 0,70 m, mit Bohlen oder Belag.	250 m	EP	GP
02.03.50	Konsolausleger 70 cm vorhalten Vorhalten der Konsolausleger 70 cm aus Vorpositionen	1.250 mxWo	EP	GP
02.03.60	Konsolausleger 70 cm abbauen Abbauen und abtransportieren der vorbeschriebenen Konsolausleger 70 cm, Ausführung zeitlich gestaffelt nach Angabe durch die Objektüberwachung bzw. gem. Bauzeitenplan im Zuge der bauseitigen Montage der Holzfassade.	250 m	EP	GP
Übertrag:				

Leistungsverzeichnis

Profilschulcampus Ascheberg (PSA)

012	LV	A - Gerüstarbeiten		
02	Titel	Gerüstbauarbeiten Wirtschaftsgebäude		
02.03	Untertitel	Ausbauelemente Fassadengerüste WG		
Nr.	Leistungsbeschreibung	Menge/ Einh.	Preis (EP)	Gesamt (GP)
				Übertrag:
02.03.70	Konsolenausleger 50 cm aufbauen Ausbau vorbeschriebener Fassadengerüste: Liefern und aufbauen von Konsolenauslegern nach DIN 4420, Breite ca. 0,50 m, mit Bohlen oder Belag. Ausführung als Austausch der 70-er Konsolen durch 50-er Konsolen im Zuge der Fassadenarbeiten.	250 m	EP	GP
02.03.80	Konsolenausleger 50 cm vorhalten Vorhalten der Konsolenausleger 50 cm aus Vorpositionen	1.250 mWo	EP	GP
02.03.90	Konsolenausleger 50 cm abbauen Abbauen und abtransportieren der vorbeschriebenen Konsolenausleger 50 cm, Ausführung zeitlich gestaffelt nach Angabe durch die Objektüberwachung bzw. gem. Bauzeitenplan.	250 m	EP	GP
02.03.100	Innengeländer aufbauen Ausbau vorbeschriebener Fassadengerüste: Liefern und aufbauen von Innengeländern, Montage an Konsolenauslegern oder an Fassadengerüst. Ausführung z.B. vor Fenster-Türöffnungen.	10 m	EP	GP
02.03.110	Innengeländer vorhalten Vorhalten Innengeländer aus Vorpositionen.	100 mWo	EP	GP
02.03.120	Innengeländer abbauen Zeitversetzt abbauen und abtransportieren der vorbeschriebenen Innengeländer, Ausführung zeitlich gestaffelt nach Angabe durch die Objektüberwachung bzw. gem. Bauzeitenplan.	10 m	EP	GP
				Übertrag:

Leistungsverzeichnis

Profilschulcampus Ascheberg (PSA)

012	LV	A - Gerüstarbeiten		
02	Titel	Gerüstbauarbeiten Wirtschaftsgebäude		
02.03	Untertitel	Ausbauelemente Fassadengerüste WG		
Nr.	Leistungsbeschreibung	Menge/ Einh.	Preis (EP)	Gesamt (GP)
				Übertrag:
02.03.130	Fanggerüst Flachdach aufbauen Ausbau vorbeschriebener Fassadengerüste, der obersten Gerüstlage: Liefern und aufbauen von Fanggerüsten als Absturzsicherung für vorhandene Flachdachflächen. Ausführung (Höhe des Fanggerüstes, Materialien, Abstände etc.) entspr. den geltenden Vorschriften der BG Bau, Betriebssicherheitsverordnung, DGUV und TRBS sowie DIN-Normen.	125 m	EP	GP
02.03.140	Fanggerüst Flachdach vorhalten Vorhalten der Dachfanggerüste Flachdach aus Vorposition. Abrechnung nach m x angefangene Woche	1.250 mWo	EP	GP
02.03.150	Fanggerüst Flachdach abbauen Abbauen und abtransportieren des vorbeschriebenen Dachfanggerüstes, Ausführung zeitlich gestaffelt nach Angabe durch die Objektüberwachung bzw. gem. Bauzeitenplan.	125 m	EP	GP
Summe Untertitel 02.03		Ausbauelemente Fassadengerüste WG, Netto:		

Leistungsverzeichnis

Profilschulcampus Ascheberg (PSA)

012	LV	A - Gerüstarbeiten			
02	Titel	Gerüstbauarbeiten Wirtschaftsgebäude			
02.04	Untertitel	Stundenlohnarbeiten WG			
Nr.	Leistungsbeschreibung		Menge/ Einh.	Preis (EP)	Gesamt (GP)
02.04 Untertitel Stundenlohnarbeiten WG					
02.04.10	Baufacharbeiter/-in Stundenlohnarbeiten Stundenlohnarbeiten durch Arbeitskräfte auf Anordnung des AG ausführen. Der Verrechnungssatz für die jeweilige Arbeitskraft umfasst sämtliche Aufwendungen, insbesondere den tatsächlichen Lohn einschließlich vermögenswirksamer Leistungen mit den Zuschlägen für Gemeinkosten (Sozialkassenbeiträge, Winterbauumlage und dgl.), sowie Lohnbzw. Gehaltsnebenkosten und Zuschläge für Überstunden. Baufacharbeiter Der AN hat keinen Rechtsanspruch auf Ausführung der Position. Dies ist bei der Preisfindung zu berücksichtigen.				
			4 h	EP	GP
02.04.20	Baufachwerker/-in Stundenlohnarbeiten Wie Position 02.04.10 jedoch: Baufachwerker				
			4 h	EP	GP
Summe Untertitel 02.04					
		Stundenlohnarbeiten WG, Netto:			
Summe Titel 02					
		Gerüstbauarbeiten Wirtschaftsgebäude, Netto:			
		zzgl. MwSt. (19,0 %):			
		Gesamtsumme, Brutto:			

LV-Zusammenfassung

Profilschulcampus Ascheberg (PSA)

012	LV	A - Gerüstarbeiten		
Nr.	Bezeichnung		Seite	Gesamt in EUR
01	Titel	Gerüstbauarbeiten Haus A	16
01.01	Untertitel	Projektierungsleistungen Haus A	17
01.02	Untertitel	Gerüstbauarbeiten Haus A	18
01.03	Untertitel	Ausbauelemente Fassadengerüste Haus A	21
01.04	Untertitel	Sonstiges Haus A	27
01.05	Untertitel	Innengerüste Haus A	30
01.06	Untertitel	Stundenlohnarbeiten Haus A	35
02	Titel	Gerüstbauarbeiten Wirtschaftsgebäude	36
02.01	Untertitel	Projektierungsleistungen WG	37
02.02	Untertitel	Gerüstbauarbeiten WG	38
02.03	Untertitel	Ausbauelemente Fassadengerüste WG	40
02.04	Untertitel	Stundenlohnarbeiten WG	43
Summe LV 012 A - Gerüstarbeiten				
			Angebotssumme, Netto:	EUR
Stempel			zzgl. MwSt. (19,0 %):	EUR
.....			<u>Angebotssumme, Brutto:</u>	EUR <u>.....</u>
Anbieter - Unterschrift				